

**РЕСПУБЛИКА КРЫМ**  
**КРАСНОПЕРЕКОПСКИЙ РАЙОН**  
**АДМИНИСТРАЦИЯ ВИШНЕВСКОГО СЕЛЬСКОГО ПОСЕЛЕНИЯ**  
**ПОСТАНОВЛЕНИЕ**

03 июня 2016г.  
С.Вишневка

№ 67

Об утверждении административного регламента предоставления администрацией Вишневского сельского поселения Красноперекопского района Республики Крым муниципальной услуги «Отнесение земельного участка к землям определенной категории и (или) установление вида разрешенного использования земельного участка»

Руководствуясь Земельным кодексом Российской Федерации от 25.10.2001 № 137-ФЗ, Федеральным законом от 23 июня 2014 г. N 171-ФЗ "О внесении изменений в Земельный кодекс Российской Федерации и отдельные законодательные акты Российской Федерации", Федеральным законом от 06.10.2003 № 131-ФЗ «Об общих принципах организации местного самоуправления в Российской Федерации», Федеральным законом от 27 июля 2010 года № 210-ФЗ «Об организации предоставления государственных и муниципальных услуг», Уставом муниципального образования Вишневское сельское поселение Красноперекопского района Республики Крым, в целях предоставления муниципальной услуги по отнесению земельного участка к землям определенной категории и (или) установлению вида разрешенного использования земельного участка, администрация Вишневского сельского поселения

**ПО С Т А Н О В Л Я Е Т :**

1. Утвердить административный регламент предоставления администрацией Вишневского сельского поселения Красноперекопского района Республики Крым муниципальной услуги «Отнесение земельного участка к землям определенной категории и (или) установление вида разрешенного использования земельного участка» (приложение).
2. Обнародовать постановление путем опубликования в газете «Вестник Вишневского сельского поселения» и размещения на информационном стенде в здании администрации Вишневского сельского поселения и на странице Вишневского сельского поселения [http://krpero/rk.gov.ru/rus/vishnevskiy\\_selsovet.htm](http://krpero/rk.gov.ru/rus/vishnevskiy_selsovet.htm) в сети Интернет.
3. Настоящее постановление вступает в силу с момента его обнародования .
4. Контроль за исполнением постановления оставляю за собой.

Председатель Вишневского сельского совета -  
глава администрации Вишневского сельского поселения

В.В.Кернус

**Административный регламент предоставления администрацией Вишневого сельского поселения Краснопереконского района Республики Крым муниципальной услуги «Отнесение земельного участка к землям определенной категории и (или) установление вида разрешенного использования земельного участка»**

**Раздел I Общие положения**

Предметом регулирования настоящего административного регламента предоставления администрацией Вишневого сельского поселения Краснопереконского района Республики Крым муниципальной услуги «Отнесение земельного участка к землям определенной категории и (или) установление вида разрешенного использования земельного участка» (далее - Административный регламент) является определение стандарта и порядка предоставления муниципальной услуги по отнесении земельного участка к землям определенной категории и (или) установлению вида разрешенного использования земельного участка (далее - муниципальная услуга).

Заявителями, имеющими право на получение муниципальной услуги, являются граждане Российской Федерации, иностранные граждане, юридические лица, лица, имеющие право в соответствии с законодательством Российской Федерации либо в силу наделения их заявителями в порядке, установленном законодательством Российской Федерации, полномочиями выступать от имени заявителей при предоставлении муниципальной услуги (далее - заявители).

Для получения информации о порядке предоставления муниципальной услуги и сведений о ходе предоставления муниципальной услуги (далее - информация) заявители обращаются:

- 1) лично в администрацию Вишневого сельского поселения, находящуюся по адресу: Республика Крым, Краснопереконский район, с. Вишневка, ул.Ленина, 58;
- 2) устно по телефону(06565) 97-2-84;
- 3) в письменной форме путем направления почтовых отправлений в администрацию Вишневого сельского поселения по адресу: 296030, Республика Крым, Краснопереконский район, с. Вишневка, ул.Ленина, 58;
- 4) в форме электронного документа:  
- с использованием электронной почты по адресу: kernusv@mail.ru.

Публичное информирование заявителей проводится посредством размещения на странице Вишневого сельского поселения [http://krpero/rk.gov.ru/rus/vishnevskiy\\_selsovet.htm](http://krpero/rk.gov.ru/rus/vishnevskiy_selsovet.htm) в сети Интернет;

Посредством размещения информационных стендов в здании администрации.

Консультирование по вопросам предоставления муниципальной услуги осуществляется бесплатно.

Специалист, осуществляющий консультирование (посредством телефона или лично) по вопросам предоставления муниципальной услуги, должен корректно и внимательно относиться к заявителям. При консультировании по телефону специалист должен назвать свою фамилию, имя и отчество, должность, а затем в вежливой форме проинформировать обратившегося по интересующим его вопросам. Если специалист не может ответить на вопрос самостоятельно, либо подготовка ответа требует продолжительного времени, он может предложить обратившемуся обратиться письменно, либо назначить другое удобное для заинтересованного лица время для получения информации. Рекомендуемое время для телефонного разговора не более 10 минут, личного устного информирования - не более 20

минут. Индивидуальное письменное информирование (по электронной почте) осуществляется путём направления электронного письма на адрес электронной почты заявителя и должно содержать чёткий ответ на поставленные вопросы.

Информационные стенды, размещённые в администрации должны содержать:

- режим работы администрации предоставляющей муниципальную услугу;
- адрес официального Интернет-сайта администрации, адреса электронной почты администрации, предоставляющей муниципальную услугу;
- телефоны, фамилии должностных лиц администрации, предоставляющих муниципальную услугу;
- копию административного регламента по предоставлению муниципальной услуги;
- иную информацию, необходимую для получения муниципальной услуги;
- прием граждан (их представителей) осуществляется специалистами администрации в приемные дни: понедельник, четверг с 8.00 до 12.00. Суббота, воскресенье – выходной день.

В случае изменения вышеуказанного графика, а также контактных телефонов и электронных адресов, в настоящий Административный регламент вносятся соответствующие изменения, информация об изменении также размещается на официальном Интернет-сайте.

## **Раздел II**

### **Стандарт предоставления муниципальной услуги**

Наименование муниципальной услуги - «Отнесение земельного участка к землям определенной категории и (или) установление вида разрешенного использования земельного участка».

Муниципальная услуга предоставляется администрацией Вишневого сельского поселения Красноперкопского района Республики Крым.

Результатом предоставления муниципальной услуги является выдача заявителю решения об отнесении земельного участка к землям определенной категории и (или) установлении вида разрешенного использования земельного участка, либо обоснованное постановление администрации Вишневого сельского поселения об отказе в предоставлении муниципальной услуги.

Срок предоставления муниципальной услуги составляет в течение двадцати рабочих дней с момента поступления заявления от заинтересованного лица, а в случае направления запроса Госкомрегистром – в течение пяти рабочих дней с момента поступления соответствующего запроса.

Перечень нормативных правовых актов, регулирующих предоставление муниципальной услуги:

- Конституция Российской Федерации;
- Федеральный закон от 06.10.2003 № 131-ФЗ «Об общих принципах организации местного самоуправления в Российской Федерации»;
- «Градостроительный кодекс Российской Федерации» 29.12.2004 № 190-ФЗ;
- Федеральный закон от 29.12.2004 № 191-ФЗ «О введении в действие Градостроительного кодекса Российской Федерации»;
- Земельный кодекс Российской Федерации от 25.10.2001 № 137-ФЗ;
- Федеральный закон Российской Федерации от 23 июня 2014 г. N 171-ФЗ "О внесении изменений в Земельный кодекс Российской Федерации и отдельные законодательные акты Российской Федерации";
- Федеральный закон от 25.10.2001 № 137-ФЗ «О введении в действие Земельного кодекса Российской Федерации»;
- Федеральный закон от 24.07.2007 № 221-ФЗ «О государственном кадастре недвижимости»;

- Федеральный закон от 27.07.2010 № 210-ФЗ «Об организации предоставления государственных и муниципальных услуг»;
- Постановление Совета Министров Республики Крым от 15 октября 2014 года № 378 «Об особенностях отнесения к определенной категории земель и определения вида разрешенного использования земельных участков».

Исчерпывающий перечень документов, необходимых в соответствии с законодательными или иными нормативными правовыми актами для предоставления муниципальной услуги:

1. заявление о выдаче решения об отнесении земельного участка к землям определенной категории и (или) установлении вида разрешенного использования земельного участка, которое оформляется по форме согласно приложению 1 к настоящему административному регламенту (далее - заявление);
2. документ, удостоверяющий личность заявителя (заявителей), являющегося физическим лицом, либо личность представителя юридического лица (паспорт, копии страниц 2, 3, 5, подлинник для ознакомления), в случае обращения доверенного лица - доверенность и документ, удостоверяющий его личность (копия 1 экземпляр, подлинники для ознакомления);
3. свидетельство о государственной регистрации физического лица в качестве индивидуального предпринимателя (для индивидуальных предпринимателей), свидетельство о государственной регистрации юридического лица (для юридических лиц) (копия 1 экземпляр, подлинники для ознакомления);
4. документы, удостоверяющие права заявителей на земельный участок (при наличии) (копия 1 экземпляр, подлинник для ознакомления);
5. документ, подтверждающий соответствующие полномочия заявителя (при подаче заявления представителем заявителя)

От заявителей запрещается требовать представления документов и информации или осуществления действий, представление или осуществление которых не предусмотрено нормативными правовыми актами, регулирующими отношения, возникающие в связи с предоставлением муниципальной услуги.

Исчерпывающий перечень оснований для отказа в приеме документов, необходимых для предоставления муниципальной услуги:

- отсутствие одного или нескольких документов, необходимых для получения муниципальной услуги, наличие которых предусмотрено настоящим административным регламентом;
- отсутствие у заявителя соответствующих полномочий на получение муниципальной услуги;
- обращение заявителя о предоставлении муниципальной услуги, предоставление которой не осуществляется органом, предоставляющим муниципальную услугу;
- представление заявителем документов, оформленных не в соответствии с установленным порядком (наличие исправлений, серьезных повреждений, не позволяющих однозначно истолковать их содержание, отсутствие обратного адреса, отсутствие подписи, печати).

Не может быть отказано заявителю в приеме дополнительных документов при наличии пожелания их сдачи.

Заявитель информируется о наличии оснований для отказа в приеме документов, при этом заявителю должно быть предложено, обратиться с обращением на имя главы Администрации Вишневого сельского поселения, в порядке, установленном Федеральным законом от 02.05.2006 № 59-ФЗ «О порядке рассмотрения обращений граждан Российской Федерации».

Основания для приостановления предоставления муниципальной услуги законодательством Российской Федерации не предусмотрены.

Исчерпывающий перечень оснований для отказа в предоставлении муниципальной услуги:

- отсутствие права у заявителя на получение муниципальной услуги;
- выявление в представленных документах недостоверной или искажённой информации.

Постановление об отказе в предоставлении муниципальной услуги принимается администрацией Вишневого сельского поселения.

При принятии такого решения в адрес заявителя специалистом Администрации в течение 3 рабочих дней готовится соответствующее письмо в 2-х экземплярах с указанием оснований для отказа в предоставлении муниципальной услуги, 1 экземпляр направляется заявителю, 1 экземпляр хранится в архиве Администрации.

Предоставление муниципальной услуги осуществляется бесплатно.

Приём заявления о предоставлении муниципальной услуги и выдача решения или постановления об отказе в предоставлении муниципальной услуги осуществляется в Администрации.

Максимальный срок ожидания в очереди при подаче заявления о предоставлении муниципальной услуги не может превышать 30 минут, время ожидания в очереди при получении результата предоставления муниципальной услуги не может превышать 15 минут.

Срок регистрации заявления о предоставлении муниципальной услуги не может превышать 20 минут.

Требования к помещениям, в которых предоставляется муниципальная услуга,:

Помещения, в которых предоставляется муниципальная услуга, должны соответствовать санитарно-гигиеническим правилам и нормативам, правилам пожарной безопасности, безопасности труда. Помещения оборудуются системами кондиционирования (охлаждения и нагревания) и вентилирования воздуха, средствами оповещения о возникновении чрезвычайной ситуации. На видном месте размещаются схемы размещения средств пожаротушения и путей эвакуации людей. Предусматривается оборудование доступного места общественного пользования (туалет).

Для ожидания заявителями приёма, заполнения необходимых для получения муниципальной услуги документов отводятся места, оборудованные стульями, столом для возможности оформления документов, обеспечиваются ручки, бланками документов. Количество мест ожидания определяется исходя из фактической нагрузки и возможности их размещения в помещении.

Информационные стенды размещаются на видном, доступном месте.

Основными показателями доступности и качества муниципальной услуги являются:

- достоверность предоставляемой информации;
- четкость изложения информации;
- полнота информирования;
- наглядность форм предоставляемой информации;
- удобство и доступность получения информации;
- оперативность предоставления информации;
- соблюдение сроков предоставления муниципальной услуги;
- обеспечение возможности получения заявителем всей необходимой информации о муниципальной услуге, и подачи запроса на предоставление муниципальной услуги при однократном визите и в у обновленный срок;
- соблюдение сроков ожидания в очереди при подаче документов
- отсутствие обоснованных жалоб по предоставлению муниципальной услуги.

Предоставление муниципальной услуги в электронном виде обеспечивает возможность:

- ознакомления заявителя с порядком предоставления муниципальной услуги через информационную систему на странице Вишневого сельского поселения [http://krpero/rk.gov.ru/rus/vishnevskiy\\_selsovnet.htm](http://krpero/rk.gov.ru/rus/vishnevskiy_selsovnet.htm) в сети Интернет
- консультирования заявителя;
- получения заявителем сведений о ходе выполнения запроса (заявителя).

### **Раздел III**

#### **Состав, последовательность и сроки выполнения административных процедур, требования к порядку их выполнения**

Муниципальная услуга предоставляется путём выполнения административных процедур. В состав административных процедур входит:

- приём заявления и прилагаемых к нему документов;
- рассмотрение заявления и прилагаемых к нему документов специалистом Администрации, предоставляющим муниципальную услугу, формирование и направление межведомственного запроса в органы, участвующие в предоставлении услуги, принятие решения о предоставлении или отказе в предоставлении муниципальной услуги;
- выдача решения об отнесении земельного участка к землям определенной категории и (или) установление вида разрешенного использования земельного участка или отказ в предоставлении муниципальной услуги заявителю.

Блок-схема предоставления муниципальной услуги приводится в приложении № 2 к настоящему Административному регламенту.

#### **Приём заявления и прилагаемых к нему документов:**

Для предоставления муниципальной услуги получатели муниципальной услуги в адрес администрации Вишневого сельского поселения на имя Председателя Вишневого сельского совета-главы администрации Вишневого сельского поселения (далее- главы администрации ) направляют запрос (заявление) по утвержденной форме (приложение 1) и приложенные к нему предусмотренные настоящим административным регламентом документы.

В запросе должны быть указаны сведения, необходимые для его исполнения:

- фамилия, имя, отчество заявителя (наименование организации);
- паспортные данные заявителя физического лица;
- адрес заявителя (для юридических лиц – юридический и почтовый адрес, для физических лиц – адрес регистрации по месту жительства), контактный телефон, а также фамилия, имя, отчество исполнителя (для юридических лиц);
- изложение существа запроса, обращения;
- дата отправления запроса, подпись заявителя;

Запрос (заявление) может быть направлено по почте или по электронной почте.

При приёме заявления и прилагаемых к нему документов специалист Администрации:

- устанавливает личность заявителя, в том числе проверяет документ, удостоверяющий личность, проверяет полномочия заявителя, в том числе полномочия представителя действовать от его имени;
- проверяет наличие всех необходимых документов, исходя из соответствующего перечня документов, необходимых для предоставления муниципальной услуги;
- проверяет соответствие представленных документов установленным требованиям, удостоверяясь, что:
  - документы в установленных законодательством случаях нотариально удостоверены, скреплены печатями, имеют надлежащие подписи сторон или определённых законодательством должностных лиц;
  - тексты документов написаны разборчиво;
  - фамилии, имена и отчества физических лиц, адреса их мест жительства написаны полностью;

- в документах нет подчисток, приписок, зачёркнутых слов и иных не оговоренных в них исправлений;
- документы не исполнены карандашом;
- документы не имеют серьёзных повреждений, наличие которых не позволяет однозначно истолковать их содержание;
- срок действия документов не истёк;
- документы содержат информацию, необходимую для предоставления муниципальной услуги, указанной в заявлении;
- документы представлены в полном объёме;
- сличает представленные экземпляры оригиналов и копий документов друг с другом.

При отсутствии оснований для отказа в приёме документов заявление регистрируется, заявителю выдаётся расписка в получении заявления и документов с указанием их наименования, количества, порядкового номера, даты получения документов.

Заявитель, представивший документы для получения муниципальной услуги, в обязательном порядке информируется специалистом администрации: о сроке предоставления муниципальной услуги; о возможности отказа в предоставлении муниципальной услуги.

Рассмотрение заявления и прилагаемых к нему документов органом, предоставляющим муниципальную услугу, формирование и направление межведомственного запроса в органы, участвующие в предоставлении услуги, принятие решения о предоставлении или отказе в предоставлении муниципальной услуги:

Основанием для начала административной процедуры является принятие специалистом администрации заявления и прилагаемых к нему документов.

Специалист Администрации после получения документов осуществляет проверку полноты и достоверности документов, выявляет наличие оснований для предоставления муниципальной услуги или отказа в предоставлении муниципальной услуги.

В случае не представления заявителем по собственной инициативе документов, указанных в настоящем Административном регламенте, специалистом администрации в течение 5 рабочих дней со дня получения в работу документов подготавливается межведомственный запрос в соответствующий орган (организацию), который подписывается главой администрации или лицом им уполномоченным.

Межведомственный запрос оформляется в соответствии с требованиями, установленными Федеральным законом от 27.07.2010 № 210-ФЗ «Об организации предоставления государственных и муниципальных услуг». Направление межведомственного запроса осуществляется в бумажном виде по почте, факсу, посредством курьера.

В случае, если для выявления оснований для предоставления муниципальной услуги необходимо получение дополнительной информации, специалистом администрации подготавливается запрос в соответствующий орган (организацию), который подписывается главой или лицом им уполномоченным.

По результатам рассмотрения информации, представленной по межведомственному запросу и запросу, направленному с целью получения дополнительной информации, при наличии предусмотренных законодательством оснований принимается решение о предоставлении муниципальной услуги или об отказе в предоставлении муниципальной услуги.

При наличии оснований для отказа в предоставлении муниципальной услуги постановление об отказе в предоставлении муниципальной услуги принимается администрацией Вишневого сельского поселения, не позднее 5 рабочих дней с момента выявления обстоятельств, являющихся основанием для отказа.

При принятии такого решения в адрес заявителя специалистом администрации готовится соответствующее письмо с указанием причин отказа в предоставлении муниципальной услуги, 1 экземпляр которого направляется заявителю по почте, 1 экземпляр остается в архиве администрации.

Порядок рассмотрения документов в администрации и принятия решения о предоставлении (отказе в предоставлении) муниципальной услуги:

При наличии оснований для предоставления муниципальной услуги специалист администрации в срок не превышающий 17 рабочих дней обеспечивает подготовку проекта решения об отнесении земельного участка к землям определенной категории и (или) установлении вида разрешенного использования земельного участка, и передаёт его на рассмотрение и подписание председателю сельского совета-главе администрации сельского поселения (далее – главе администрации) или готовит обоснованный отказ в предоставлении муниципальной услуги.

До подписания, подготовленный проект решения подлежит согласованию в установленном порядке, в течение 2-х рабочих дней;

Результатом административной процедуры является издание постановления администрации Вишневого сельского поселения, об отнесении земельного участка к землям определенной категории и (или) установлении вида разрешенного использования земельного участка или постановление об отказе в предоставлении муниципальной услуги.

#### **Раздел IV**

##### **Формы контроля за исполнением административного регламента**

Текущий контроль за соблюдением и исполнением настоящего Административного регламента в ходе предоставления муниципальной услуги осуществляется путём проведения проверок уполномоченным должностным лицом Администрации.

Порядок и периодичность осуществления плановых и внеплановых проверок полноты и качества предоставления муниципальной услуги, в том числе порядок и формы контроля за полнотой и качеством предоставления муниципальной услуги:

Контроль за полнотой и качеством предоставления муниципальной услуги включает в себя проведение плановых и внеплановых проверок. Плановые и внеплановые проверки проводятся уполномоченным должностным лицом Администрации.

Проведение плановых проверок полноты и качества предоставления муниципальной услуги осуществляется в соответствии с утверждённым графиком, но не реже одного раза в год.

Внеплановые проверки проводятся по обращениям юридических и физических лиц с жалобами на нарушение их прав и законных интересов в ходе предоставления муниципальной услуги, а также на основании документов и сведений, указывающих на нарушение исполнения Административного регламента. В ходе плановых и внеплановых проверок:

- проверяется знание ответственными лицами требований настоящего Административного регламента, нормативных правовых актов, устанавливающих требования к предоставлению муниципальной услуги; проверяется соблюдение сроков и последовательности исполнения административных процедур;

- выявляются нарушения прав заявителей, недостатки, допущенные в ходе предоставления муниципальной услуги.

По результатам проведённых проверок в случае выявления нарушения порядка предоставления муниципальной услуги, прав заявителей виновные лица привлекаются к ответственности в соответствии с законодательством Российской Федерации и принимаются меры по устранению нарушений.

Ответственность должностных лиц, муниципальных служащих за решения и действия (бездействие), принимаемые (осуществляемые) в ходе предоставления муниципальной услуги:

Должностные лица, муниципальные служащие, участвующие в предоставлении муниципальной услуги, несут персональную ответственность за принятие решений и действия (бездействие) при предоставлении муниципальной услуги.



Персональная ответственность устанавливается в должностных инструкциях в соответствии с требованиями законодательства Российской Федерации.

Положения, характеризующие требования к порядку и формам контроля за предоставлением муниципальной услуги, в том числе со стороны граждан, их объединений и организаций:

Порядок и формы контроля за предоставлением муниципальной услуги должны отвечать требованиям непрерывности и действенности (эффективности).

Граждане, их объединения и организации могут контролировать предоставление муниципальной услуги путём получения письменной и устной информации о результатах проведённых проверок и принятых по результатам проверок мерах.

## **Раздел V**

### **Досудебный (внесудебный) порядок обжалования решений и действий (бездействия) органов, предоставляющих муниципальную услугу, должностных лиц, муниципальных служащих**

5.1 Заявители имеют право на обжалование действий или бездействия Администрации Вишневого сельского поселения Краснопереконского района Республики Крым, должностных лиц Администрации Вишневого сельского поселения Краснопереконского района Республики Крым, муниципальных служащих, а также принимаемых ими решений при предоставлении муниципальной услуги в досудебном (внесудебном) порядке.

Предмет жалобы

5.2 Заявитель может обратиться с жалобой в том числе в следующих случаях:

а) нарушение срока регистрации запроса заявителя о предоставлении муниципальной услуги;

б) нарушение срока предоставления муниципальной услуги;

в) требование у заявителя документов, не предусмотренных нормативными правовыми актами Российской Федерации, нормативными правовыми актами Московской области, муниципальными правовыми актами для предоставления муниципальной услуги;

г) отказ в приеме документов, предоставление которых предусмотрено нормативными правовыми актами Российской Федерации, нормативными правовыми актами Московской области, муниципальными правовыми актами для предоставления муниципальной услуги, у заявителя;

д) отказ в предоставлении муниципальной услуги, если основания отказа не предусмотрены федеральными законами и принятыми в соответствии с ними иными нормативными правовыми актами Российской Федерации, нормативными правовыми актами Республики Крым, муниципальными правовыми актами;

е) затребование с заявителя при предоставлении муниципальной услуги платы, не предусмотренной нормативными правовыми актами Российской Федерации, нормативными правовыми актами Республики Крым, муниципальными правовыми актами;

ж) отказ органа, предоставляющего муниципальную услугу, должностного лица органа, предоставляющего муниципальную услугу, в исправлении допущенных опечаток и ошибок в выданных в результате предоставления муниципальной услуги документах либо нарушение установленного срока таких исправлений.

Порядок подачи и рассмотрения жалобы

5.3 Жалоба подается в орган, предоставляющий муниципальную услугу. Жалобы на решения, принятые руководителем Администрации Вишневого сельского поселения Краснопереконского района Республики Крым, подаются в вышестоящий орган (при его наличии) либо в случае его отсутствия рассматриваются непосредственно руководителем Администрации Вишневого сельского поселения Краснопереконского района Республики Крым.

5.4 Жалоба может быть направлена в Администрацию Вишневого сельского поселения Краснопереконского района Республики Крым по почте, через многофункциональный центр, по электронной почте, через официальный сайт органа, предоставляющего муниципальную услугу, посредством Единого портала государственных и муниципальных услуг, Портала государственных и муниципальных услуг Республики Крым, а также может быть принята при личном приеме заявителя.

5.5 Жалоба должна содержать:

а) наименование органа, предоставляющего муниципальную услугу, должностного лица органа, предоставляющего муниципальную услугу, либо муниципального служащего, решения и действия (бездействие) которых обжалуются;

б) фамилию, имя, отчество (последнее - при наличии), сведения о месте жительства заявителя - физического лица либо наименование, сведения о месте нахождения заявителя - юридического лица, а также номер (номера) контактного телефона, адрес (адреса) электронной почты (при наличии) и почтовый адрес, по которым должен быть направлен ответ заявителю;

в) сведения об обжалуемых решениях и действиях (бездействии) органа, предоставляющего муниципальную услугу, должностного лица органа, предоставляющего муниципальную услугу, либо государственного муниципального служащего;

г) доводы, на основании которых заявитель не согласен с решением и действием (бездействием) органа, предоставляющего муниципальную услугу, должностного лица органа, предоставляющего муниципальную услугу, либо муниципального служащего. Заявителем могут быть представлены документы (при наличии), подтверждающие доводы заявителя, либо их копии.

5.6 В случае необходимости в подтверждение своих доводов заявитель прилагает к письменному обращению (жалобе) документы и материалы либо их копии.

Сроки рассмотрения жалобы

5.7 Жалоба, поступившая в Администрацию Вишневого сельского поселения Краснопереконского района Республики Крым, подлежит регистрации не позднее следующего рабочего дня со дня ее поступления.

5.8 Жалоба, поступившая в Администрацию Вишневого сельского поселения Краснопереконского района Республики Крым подлежит рассмотрению должностным лицом, наделенным полномочиями по рассмотрению жалобы, а в случае обжалования отказа органа, предоставляющего муниципальную услугу, должностного лица органа, предоставляющего муниципальную услугу, в приеме документов у заявителя либо в исправлении допущенных опечаток и ошибок или в случае обжалования нарушения установленного срока таких исправлений - в течение пяти рабочих дней со дня ее регистрации.

Исчерпывающий перечень оснований для отказа в рассмотрении жалобы (претензии) либо приостановления ее рассмотрения

5.9 Администрация Вишневого сельского поселения Краснопереконского района Республики Крым отказывает в удовлетворении жалобы в следующих случаях:

наличие вступившего в законную силу решения суда, арбитражного суда по жалобе о том же предмете и по тем же основаниям;

подача жалобы лицом, полномочия которого не подтверждены в порядке, установленном законодательством Российской Федерации;

наличие решения по жалобе, принятого ранее в соответствии с требованиями настоящих Правил в отношении того же заявителя и по тому же предмету жалобы.

5.10 Администрация Вишневого сельского поселения Краснопереконского района Республики Крым вправе оставить жалобу без ответа в следующих случаях:

наличие в жалобе нецензурных либо оскорбительных выражений, угроз жизни, здоровью и имуществу должностного лица, а также членов его семьи;

отсутствие возможности прочитать какую-либо часть текста жалобы, фамилию, имя,

отчество (при наличии) и (или) почтовый адрес заявителя, указанные в жалобе;

если в письменном обращении не указаны фамилия гражданина, направившего обращение, и почтовый адрес, по которому должен быть направлен ответ на обращение;

если жалоба подана заявителем в орган, в компетенцию которого не входит принятие решения по жалобе. В этом случае в течение 3 рабочих дней со дня ее регистрации указанный орган направляет жалобу в уполномоченный на ее рассмотрение орган и в письменной форме информирует заявителя о перенаправлении жалобы;

если в письменном обращении заявителя содержится вопрос, на который ему многократно давались письменные ответы по существу в связи с ранее направляемыми обращениями, и при этом в обращении не приводятся новые доводы или обстоятельства, Администрация Вишневого сельского поселения Краснопереконского района Республики Крым вправе принять решение о безосновательности очередного обращения и прекращении переписки с заявителем по данному вопросу при условии, что указанное обращение и ранее направляемые обращения направлялись в Администрацию Вишневого сельского поселения Краснопереконского района Республики Крым или одному и тому же должностному лицу. О данном решении уведомляется заявитель, направивший обращение;

если ответ по существу поставленного в обращении вопроса не может быть дан без разглашения сведений, составляющих государственную или иную охраняемую федеральным законом тайну, гражданину, направившему обращение, сообщается о невозможности дать ответ по существу поставленного в нем вопроса в связи с недопустимостью разглашения указанных сведений.

Результат рассмотрения жалобы

5.11 По результатам рассмотрения обращения, жалобы Администрация Вишневого сельского поселения Краснопереконского района Республики Крым принимает одно из следующих решений:

а) удовлетворяет жалобу, в том числе в форме отмены принятого решения, исправления допущенных органом, предоставляющим муниципальную услугу, опечаток и ошибок в выданных в результате предоставления муниципальной услуги документах, возврата заявителю денежных средств, взимание которых не предусмотрено нормативными правовыми актами Российской Федерации, нормативными правовыми актами Республики Крым, муниципальными правовыми актами, а также в иных формах;

б) отказывает в удовлетворении жалобы.

Порядок информирования заявителя о результатах рассмотрения жалобы

5.12 Не позднее дня, следующего за днем принятия решения, заявителю в письменной или электронной форме направляется мотивированный ответ о результатах рассмотрения жалобы.

Право заявителя на получение информации и документов, необходимых для обоснования и рассмотрения жалобы

5.13 Заявитель имеет право на получение исчерпывающей информации и документов, необходимых для обоснования и рассмотрения жалобы.

5.14 Информация и документы, необходимые для обоснования и рассмотрения жалобы, размещаются в Администрации Вишневого сельского поселения Краснопереконского района Республики Крым и многофункциональных центрах, на официальных сайтах Администрации Вишневого сельского поселения Краснопереконского района Республики Крым и многофункционального центра, на Едином портале государственных и муниципальных услуг, Портале государственных и муниципальных услуг Республики Крым, а также может быть сообщена заявителю в устной и/или письменной форме.

5.15 В ответе по результатам рассмотрения жалобы указываются:

- наименование органа Вишневого сельского поселения Краснопереконского

района Республики Крым, должность, фамилия, имя, отчество (при наличии) его должностного лица, принявшего решение по жалобе;

- номер, дата, место принятия решения, включая сведения о должностном лице, решение или действие (бездействие) которого обжалуется;

- фамилия, имя, отчество (при наличии) или наименование заявителя;

- основания для принятия решения по жалобе;

- принятое по жалобе решение;

- в случае, если жалоба признана обоснованной, - сроки устранения выявленных нарушений, в том числе срок предоставления результата муниципальной услуги;

- сведения о порядке обжалования принятого по жалобе решения.

5.16 Ответ по результатам рассмотрения жалобы подписывается уполномоченным на рассмотрение жалобы должностным лицом Администрации Вишневого сельского поселения Краснопереконского района Республики Крым.

5.17 По желанию заявителя ответ по результатам рассмотрения жалобы может быть представлен не позднее дня, следующего за днем принятия решения, в форме электронного документа, подписанного электронной подписью Администрации Вишневого сельского поселения Краснопереконского района Республики Крым или уполномоченного на рассмотрение жалобы ее должностного лица, вид которой установлен законодательством Российской Федерации.

Порядок обжалования решения по жалобе

5.17. Заявитель вправе обжаловать решения по жалобе вышестоящим должностным лицам.

5.18. В случае установления в ходе или по результатам рассмотрения жалобы признаков состава административного правонарушения или преступления Администрация Вишневого сельского поселения в установленном порядке незамедлительно направляет имеющиеся материалы в органы прокуратуры.

5.19 Заявитель имеет право на получение информации и документов, необходимых для обоснования и рассмотрения жалобы, при условии, что это не затрагивает права, свободы и законные интересы других лиц и что указанные документы не содержат сведения, составляющие государственную или иную охраняемую законодательством Российской Федерации тайну.

5.20 При подаче жалобы заявитель вправе получить следующую информацию:

- местонахождение Администрации Вишневого сельского поселения Краснопереконского района Республики Крым;

- перечень номеров телефонов для получения сведений о прохождении процедур по рассмотрению жалобы;

- местонахождение органов местного самоуправления, фамилии, имени, отчества (при наличии) и должности их руководителей, а также должностных лиц, которым может быть направлена жалоба.

5.21 При подаче жалобы заинтересованное лицо вправе получить в Администрации Вишневого сельского поселения Краснопереконского района Республики Крым копии документов, подтверждающих обжалуемое действие (бездействие), решение должностного лица.

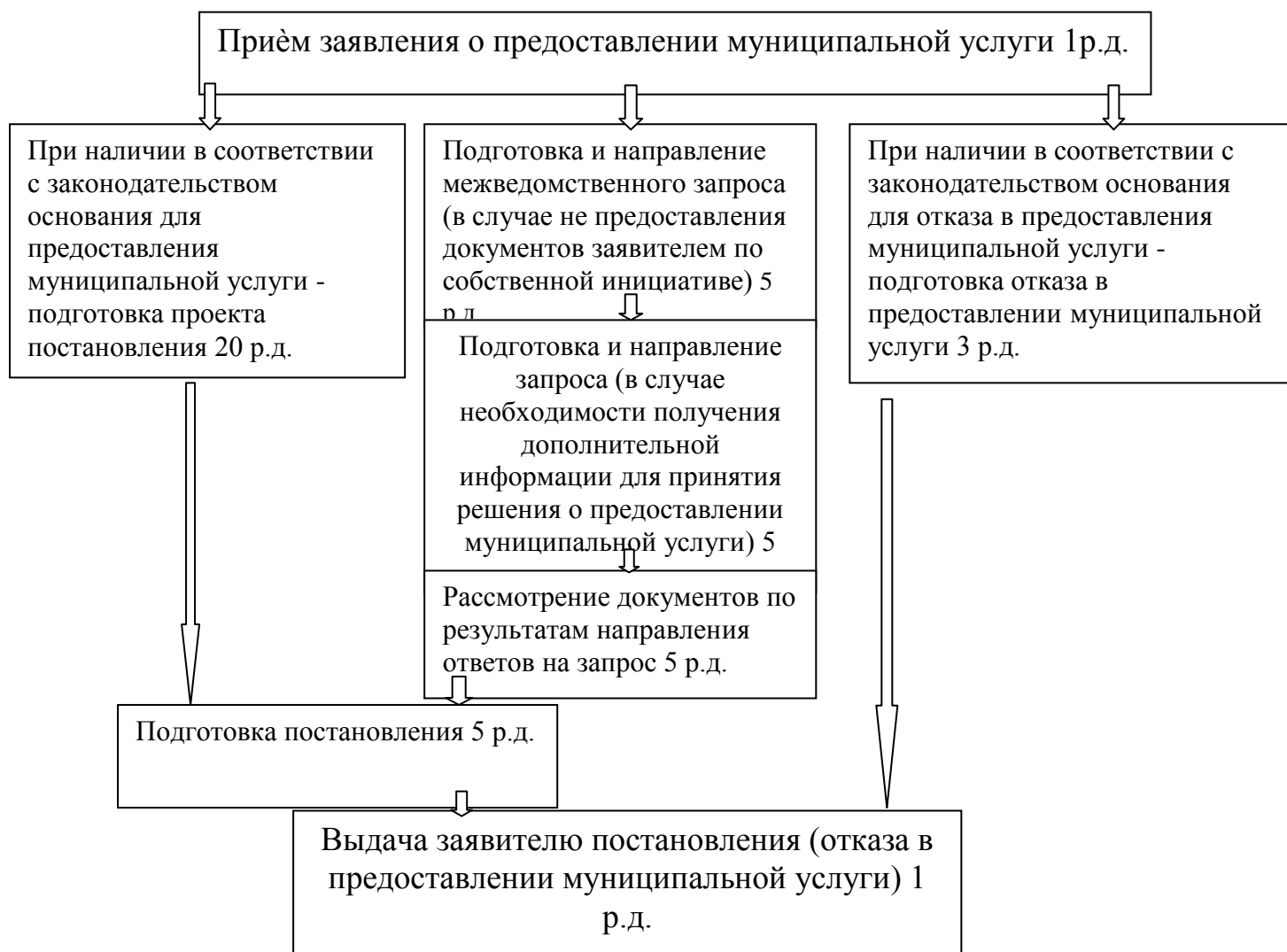
Способы информирования заявителей о порядке подачи и рассмотрения жалобы

5.22 Информирование заявителей о порядке подачи и рассмотрения жалобы на решения и действия (бездействие) должностных лиц Администрации Вишневого сельского поселения Краснопереконского района Республики Крым, муниципальных служащих осуществляется посредством размещения информации на стендах в местах предоставления муниципальной услуги в Администрации сельского поселения и многофункциональном центре, на официальных сайтах Администрации сельского поселения и многофункционального центра, на Едином портале государственных и

муниципальных услуг и Портале государственных и муниципальных услуг Республики Крым, которая также может быть сообщена заявителю в устной и (или) письменной форме.

Приложение 2  
к административному регламенту  
предоставления администрацией Вишневого  
сельского поселения Красноперкопского района  
Республики Крым муниципальной услуги  
«Отнесение земельного участка к землям определенной  
категории и (или) установление вида разрешенного  
использования земельного участка»

**БЛОК-СХЕМА**  
предоставления муниципальной услуги «Отнесение земельного участка к землям  
определенной категории и (или) установлении вида разрешенного использования  
земельного участка»



**Приложение №1**  
к административному регламенту  
предоставления администрацией Вишневого  
сельского поселения Красноперекского района  
Республики Крым муниципальной услуги  
«Отнесение земельного участка к землям определенной  
категории и (или) установление вида разрешенного  
использования земельного участка»

**Образец заявления**  
Председателю Вишневого сельского совета-  
главе администрации Вишневого сельского поселения

от \_\_\_\_\_  
зарегистрированного по адресу: \_\_\_\_\_  
\_\_\_\_\_

паспорт серия \_\_\_\_\_ номер \_\_\_\_\_  
выдан \_\_\_\_\_  
от \_\_\_\_\_  
тел. \_\_\_\_\_

**ЗАЯВЛЕНИЕ**

Прошу установить категорию земель земельного участку, площадью кв.м, \_\_\_\_\_  
расположенному по адресу: \_\_\_\_\_

Кадастровый номер  
(паспорт) \_\_\_\_\_  
(при наличии)

Перечень прилагаемых документов:

\_\_\_\_\_  
\_\_\_\_\_  
\_\_\_\_\_  
\_\_\_\_\_  
\_\_\_\_\_

\_\_\_\_\_  
(Ф.И.О.)

\_\_\_\_\_  
(подпись заявителя)

\_\_\_\_\_  
(дата)

Председателю Вишневого сельского совета-  
главе администрации Вишневого сельского поселения

от \_\_\_\_\_

зарегистрированного по адресу: \_\_\_\_\_

паспорт серия \_\_\_\_\_ номер \_\_\_\_\_

выдан \_\_\_\_\_

от \_\_\_\_\_

тел. \_\_\_\_\_

### ЗАЯВЛЕНИЕ

\_\_\_\_\_ (полное наименование юридического лица, ИНН, номер свидетельства о государственной регистрации)

Находящееся по адресу:

\_\_\_\_\_ в лице

\_\_\_\_\_ (фамилия, имя, отчество и должность представителя юридического лица)

Действующего на

основании \_\_\_\_\_

\_\_\_\_\_ (название документа удостоверяющего полномочия представителя юридического лица)

Контактный номер телефона: \_\_\_\_\_

Прошу установить категорию земель земельному участку площадью \_\_\_\_\_

кв.м, расположенному по

адресу: \_\_\_\_\_

Кадастровый \_\_\_\_\_

Перечень прилагаемых документов:

\_\_\_\_\_  
\_\_\_\_\_  
\_\_\_\_\_  
\_\_\_\_\_

\_\_\_\_\_  
(Ф.И.О.)

\_\_\_\_\_  
(подпись заявителя)

\_\_\_\_\_  
(дата)